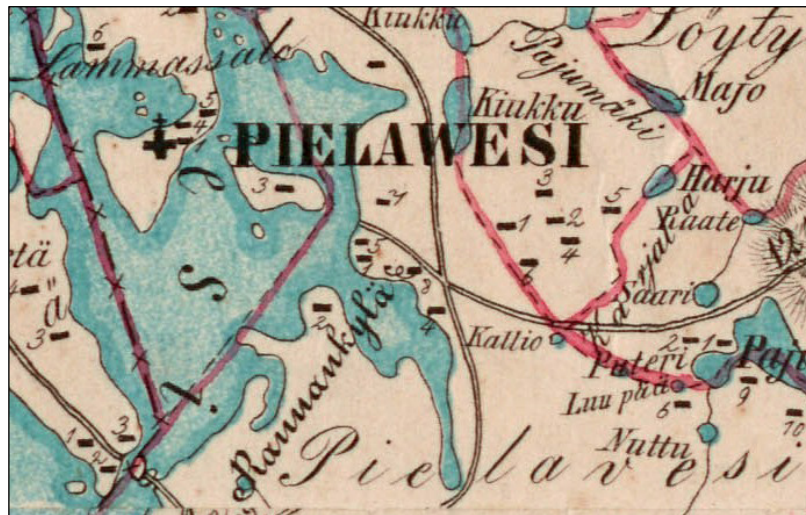


Pielavesi

Kirkonkylän ranta-alueen historiallisen ajan muinaisjäännösinventointi 2017

Arkistoinventointi



Timo Jussila



Tilaja: Pielaveden kunta

Sisältö

Perustiedot	2
Inventointi	3
Lähteet	4
Yleiskartta ja vanhat kartat	5
Vanhat talotontit	11

Kansikuva: Ote Kuopion läänin kartasta v. 1852. Pielaveden keskustan alueella on siihen merkitty viisi taloa. Torppia ei ole karttaan merkitty.

Perustiedot

Alue: Pielaveden kirkonkylän ranta-alueen osayleiskaavan muutosalue. Vanhan, historiallisen ajan asutuksen sijoittumisen selvittämiseksi tarkasteltiin koko keskustaajaman aluetta laajemmin.

Tarkoitus: Vuosien 1997 ja 2004 inventointien täydennys. Selvittää sijaitseeko alueella historiallisen ajan asutukseen liittyviä muinaisjäänöksiä tai muita suojeltavaksi arvioitavia kulttuurihistoriallisia jäänöksiä.

Työaika: Ei maastotyötä.

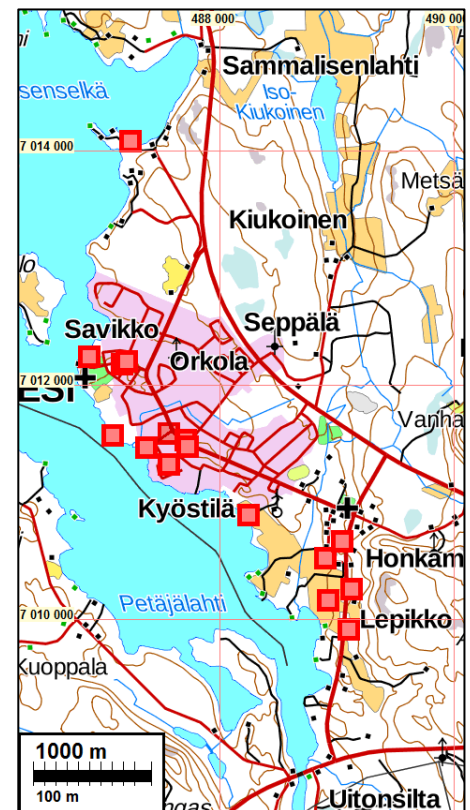
Kustantaja: Pielaveden kunta

Tekijät: Mikroliitti Oy, Timo Jussila.

Aiemmat tutkimukset: Jussila Timo inventointi 2004 ja 1997.

Tulokset Alueella on aiemmin käyty kunnan yleisinventoinnin ja sen täydennyksen yhteydessä, jolloin lähinnä tarkasteltiin esihistoriaa. Vuonna 2004 maastotarkastuksessa ranta-alue katsottiin tarkemmin. Alueella ei tunnettu ennestään historiallisen ajan muinaisjäänöksiä eikä muita kulttuuriperintökohteita. Vuoden 1788 Savon yleiskartalle on Pielaveden nykyisen keskustan kohdalle merkitty 6 taloa. Isojakokartoille 1862-6 on kirkonkylän alueelle merkitty 16 taloa ja torppaa. Vanhempia tarkkoja karttoja ei alueelta ole. Vanhat tonttimaat paikannettiin 1862 kartoilta. Kaikki vanhat tontit ovat rakennettuja eikä ole syytä olettaa niillä säilyneen mitään arkeologisesti kiinnostavaa, rakenteita tai kerrostumia alueen vanhimmasta, asutuksesta. Pielaveden keskustan alue lienee asutettu vasta 1600-luvulla. Alueella ei ole historiallisen ajan muinaisjäänöksiä tai muita arkeologisin perustein suojeltavaksi katsottavia kulttuuriperintökohteita.

Selityksiä: Koordinaatit ja kartat ovat ETRS-TM35FIN koordinaatistossa. Kartat ovat Maanmittauslaitoksen maastotietokannasta kesällä 2017, ilmakuvat syyskuulta 2017. Muinaisjäänösrekisteri on tarkastettu 8/2017. Valokuvia ei ole talletettu mihinkään viralliseen arkistoon, eikä niillä ole mitään kokoelmatunnusta. Valokuvat ovat digitaalisia ja ne ovat tallessa Mikroliitti Oy:n serverillä.



Pielaveden kirkonkylän talot ja torpat v. 1862-6 punaisiin neliöin

Inventointi

Pielaveden kunta on kaavoittamassa kirkonkylän ranta-alueita. Kuopion kulttuurihistoriallinen museo antoi hankkeesta lausunnon 9.1.2017, jossa todettiin, että alueen aiempia inventointeja olisi täydennettävä historiallisen ajan osalta. Pielaveden kunta tilasi kaavakonsultti FCG Suunnittelu ja tekniikka Oy:n välityksellä historiallisen ajan inventoinnin Mikroliitti Oy:ltä. Inventoinnin teki Timo Jussila. Inventointi tehtiin arkistoinventointina eikä maastossa käyty.

Alueella on aiemmin käyty ja maastoja tutkittu Pielaveden kuntainventoinnin yhteydessä v. 1997 ja v. 2004. Vuonna 2004 inventoitiin vain kirkonkylän alueen rantoja. Alueelta ei tunnettu ennestään historiallisen ajan muinaisjäännöksiä eikä muita kulttuuriperintökohteita. Aiemmissa inventoinneissa ei havaittu mitään, minkä voisi (myös jälkikäteen arvoituna) viittaavan historiallisen ajan muinaisjäännökseen – tuolloin ei kuitenkaan perehdytty vanhoihin karttoihin.

Pielaveden keskustan alue on asutettu (kiinteä maanviljelysalue) kunnan muihin kyliin verrattuna varsin myöhään ja se on ollut niihin verrattuna melko ”vähäinen” kylä. Pielaveden nykyinen kirkko on rakennettu 1878, jolloin kirkko ”siirtyi” Kirkkosaaresta Pielaveden kylään, sen nykyiselle paikalle. Vuoden 1788 yleiskartalla Pielaveden nykyisen keskustan alueelle on merkitty viisi taloa. Vanhin kiinteä asutus on sijainnut keskustaajamassa, kirkon ja Kyöstilän välisellä alueella. Alue on nyt melko tiheästi rakennettua.



Tarkempia vanhoja karttoja Pielaveden keskustan alueesta ei löydy. Vanhimmat tarkat kartat ovat vuodelta 1862-1866. Vuoden 1845 pitäjänkartalla talot ovat samat ja samoilla paikoin kuin 1862-66 kartoilla, mutta pitäjänkartan Pielaveden keskustan kohta vaikuttaa myöhemmin päälle piirretyltä.

On oletettavissa, että huomattava osa v. 1862 kartan taloista ja torpista on ollut samoilla kohdoin 1700-luvun lopulla. Useimmat talot lienevät kuitenkin 1700 lukua nuorempia. Tarkempi analyysi vanhoista taloista ja niiden iästä on mielestäni tarpeeton, koska kaikki paikannetut vanhat tonttimaat ovat rakennetuilla alueilla, eivätkä ne ole ns. muinaisjäännöskelpoisia. Samasta syystä katsoin vanhojen tonttimaiden tarkastamisen paikan päällä tarpeettomaksi, koska pihamaita ja katuja ei voi kuitenkaan koekuopittaa eikä niiden ”katsomisella” paikanpäällä ole saatavissa mitään lisätietoa tai lisäarvoa verrattuna karttojen ja ilmakuvien tarkasteluun. Maanmittauslaitoksen ilmakuvista, jotka ovat vuodelta 2017, saa parhaan käsityksen vanhojen talonpaikkojen nykyisestä tilasta. Talonpaikkojen maankäyttöä tarkastelin pitäjänkartan lisäksi v. 1973 peruskartalta.

Alueen rannat on aiemmissa inventoinneissa käyty läpi lähes kattavasti. Kiukaiden jäännökset olisi havaittu (eräsijat, vanhimmat talopaikat). Muita historiallisen ajan muinaisjäännöksiä alueelta tuskin on löydettävissä. Vanha asutus on sekoittunut myöhempään ja nykyiseen maankäyttöön ja nykyaikaisen rakentamisen alle. Osayleiskaavan muutosalueelle sijoittuu neljä vanhaa talotonttia. Pielaveden kirkonkylän rantojen osayleiskaava-alueella ei ole ja tuskin on enää löydettävissä historiallisen ajan kiinteitä muinaisjäännöksiä tai muita kulttuurihistoriallisia, arkeologisin perustein suojeltavaksi katsottavia jäännöksiä.

18.9.2017

Timo Jussila

Lähteet

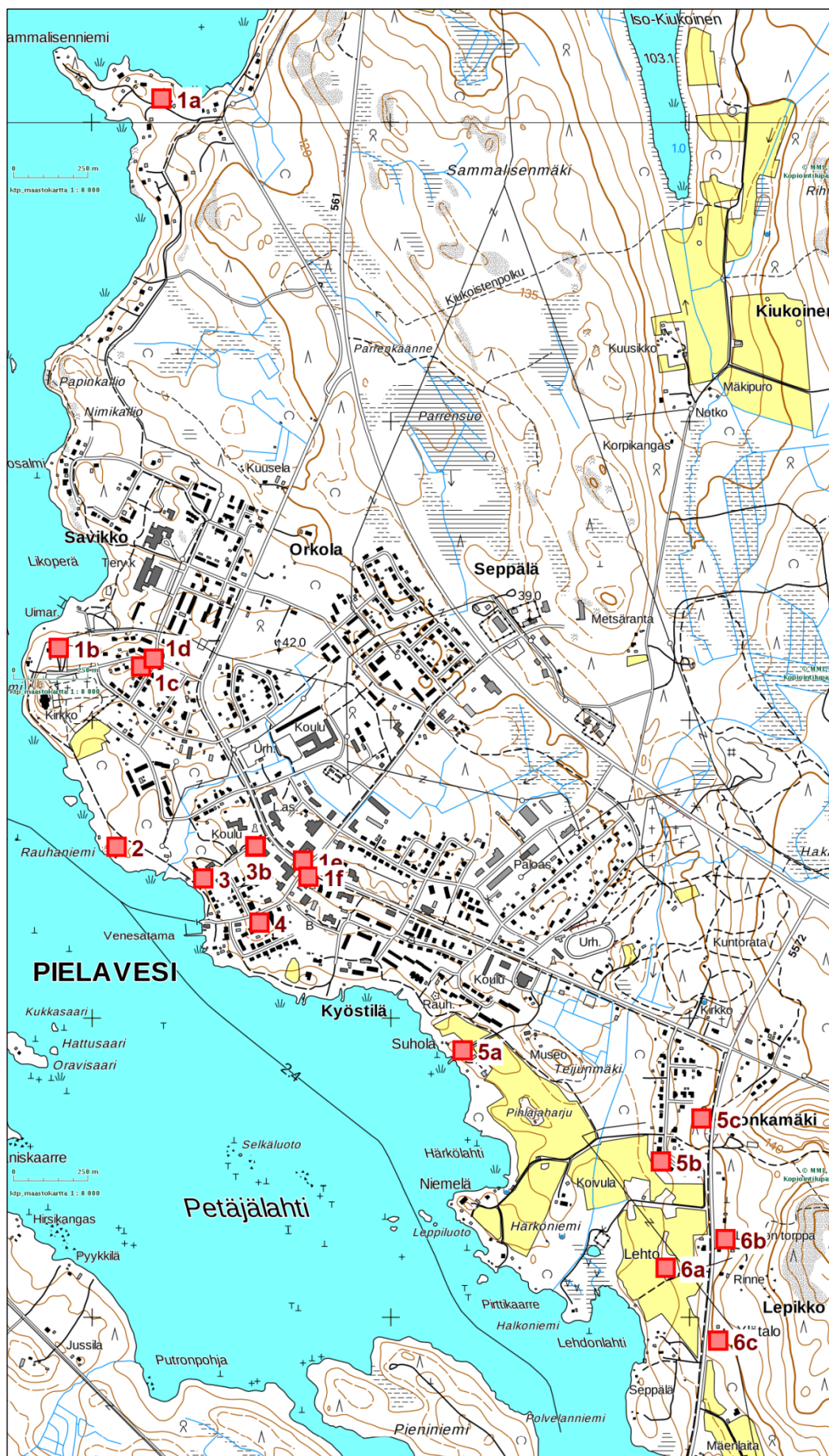
Painetut lähteet

Kumpulainen, Kalevi ja Räisänen, Tauno 1981. Pielaveden ja Keiteleen historia I. Kiuruvesi.
 Kumpulainen, Kalevi, 1983, Pielaveden ja Keiteleen historia II. Kiuruvesi
 Peruskartta 3314 07, v. 1973. Maanmittauslaitos
 Thilen, G, 1852-1856 (toim). Kuopion läänin kartta, ensimmäinen osa. Savon ja Hämeenmaa. Suomalaisen kirjallisuuden seuran toimituksia 22:s osa.

Painamattomat lähteet:

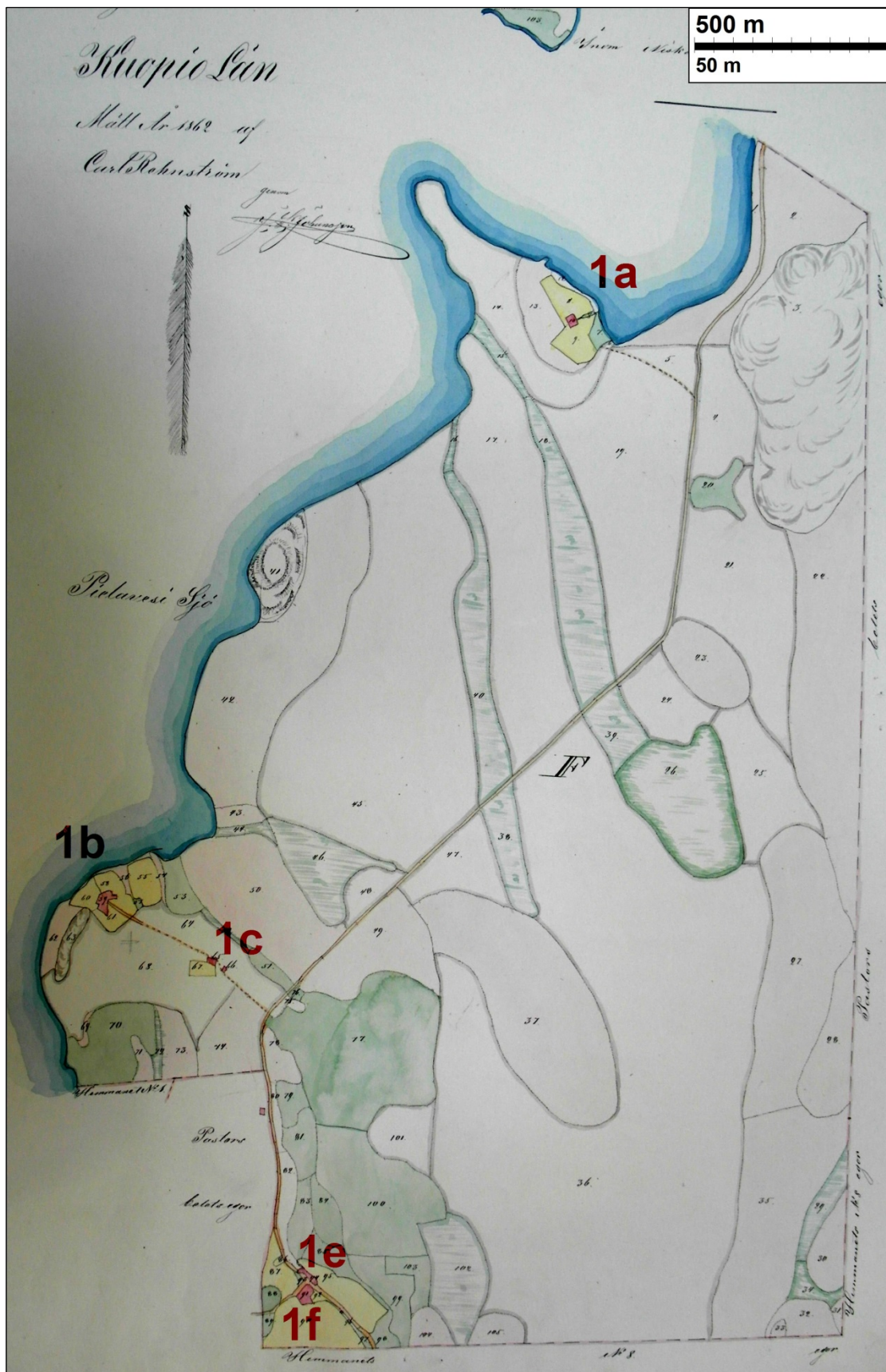
Geograf Karta öfver Pielavesi Socken i Nedre Hollola Härad af Tvastehus Län. 1842. Maanmittauslaitos.
 Heneliuis, J,F 1866: Karta öfver Rytkölä Hemmans No1 egor i Pielavesi By och Socken af Kuopio Län.
 Jussila, Timo 1997. Pielavesi-järven ympäristön muinaisjäännösinventointi 1997. Mikroliitti Oy.
 Jussila, Timo 2004. Pielavesi. Keskustan taajama-alueen muinaisjäännösinventoinnin täydennys 2004. Mikroliitti Oy.
 Karta öfver Pielavesi Socken i Kuopio Härad af Kuopio Län, 1845-1847. maanmittauslaitos.
 Niskanen, A,W 1864: karta öfver Niskala skatte hemmans No 5 egor i Pielavesi by och socken af Kuopio län. (Kansallisarkiston signum D31:2)
 Rehnstöm, Carl, 1862: Karta öfver Weherilä Fältfebels Boställets No 1 Litt F egor i Pielavesi by Pielavesi Socken och Kuopio Län.(Kansallisarkiston signum D31:2)

Yleiskartta ja vanhat kartat

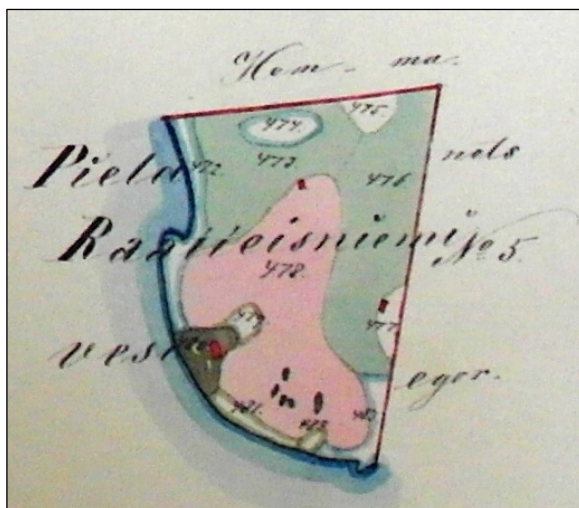


Pielaveden talot ja torpat v. 1862-1866.

Numero viittaa raportin talotonttikohteeseen ja isojakokarttaan josta se on paikannettu.



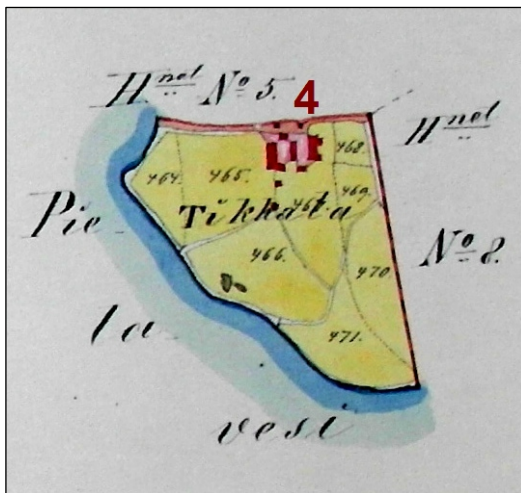
Isojakokartta 1 (Rehnström 1862)
Päälle on merkitty raportin talonnumerot (karttaviitteiksi)



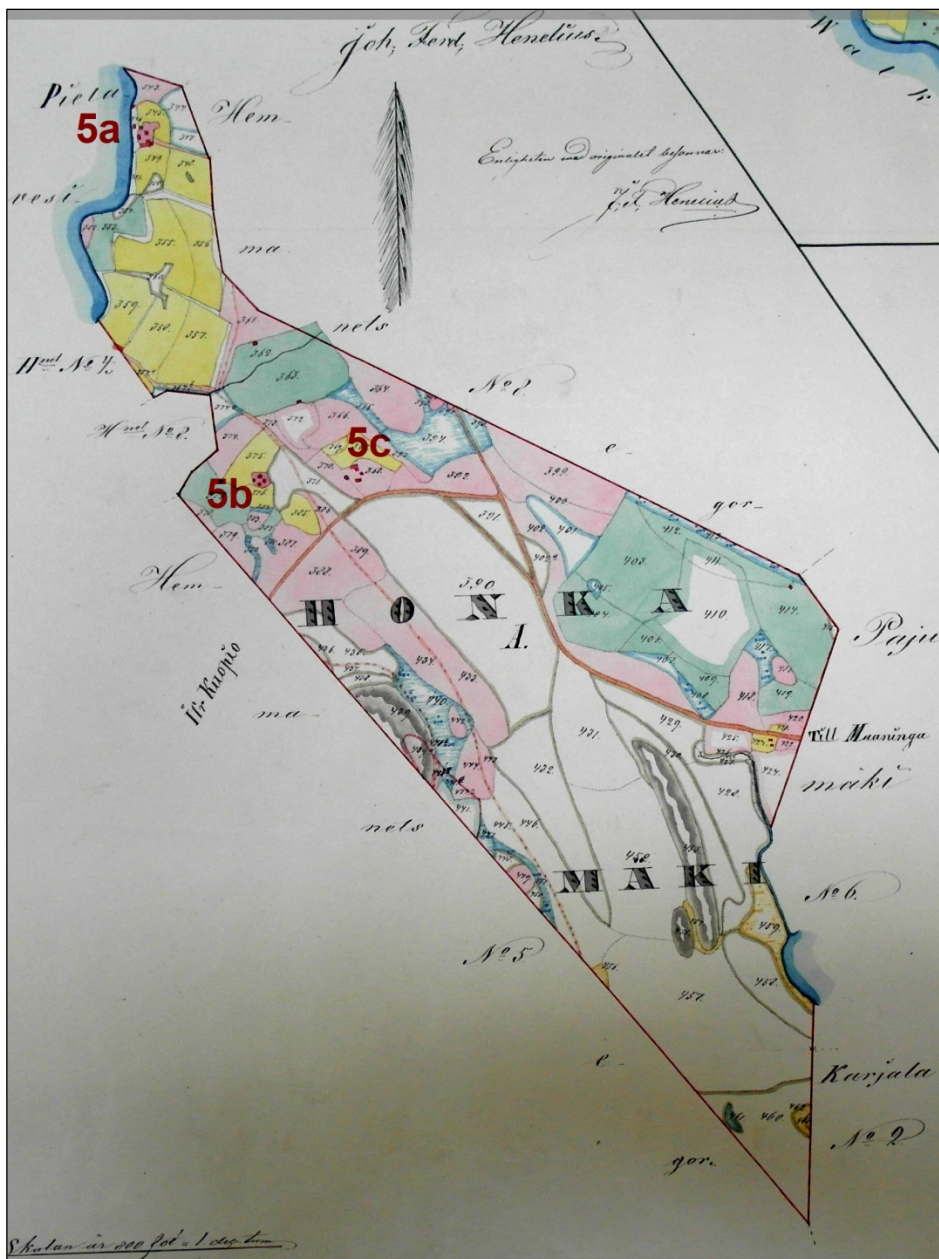
Isojakokartta 2 (Henelius 1866)



Isojakokartta 3 (Niskanen 1864)



Isojakokartta 4 (Henelius 1866)



Isojakokartta 5 (Henelius 1866)



Isojakokartta 6 (Niskanen 1866)



Pohjoisin tonttimaa (1a) v. 1973 peruskartalla



Vanhat tonttimaat v. 1973 peruskartalla

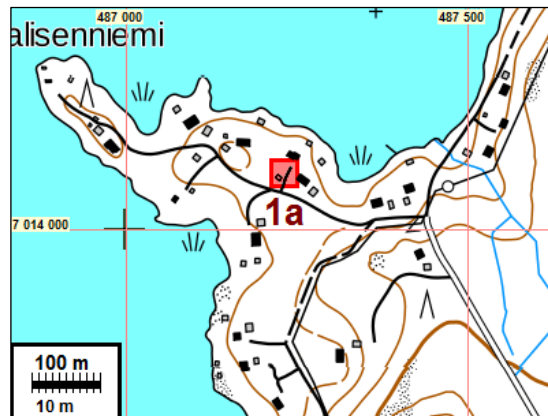


Vanhat talotontit

N	E	nro	merkintä
7014082	487234	1a	10
7012242	486888	1b	59
7012179	487166	1c	65
7012204	487207	1d	66
7011529	487707	1e	94
7011475	487726	1f	91
7011575	487083	2	480
7011470	487374	3a	a
7011568	487555	3b	b
7011322	487562	4	Tikkala
7010892	488240	5a	Härkölä
7010521	488904	5b	-
7010665	489041	5c	-
7010166	488922	6a	b
7010262	489121	6b	29
7009920	489097	6c	-

Sarake "merkintä"
on isojakokartan
talon kohdalle tehty
merkintä

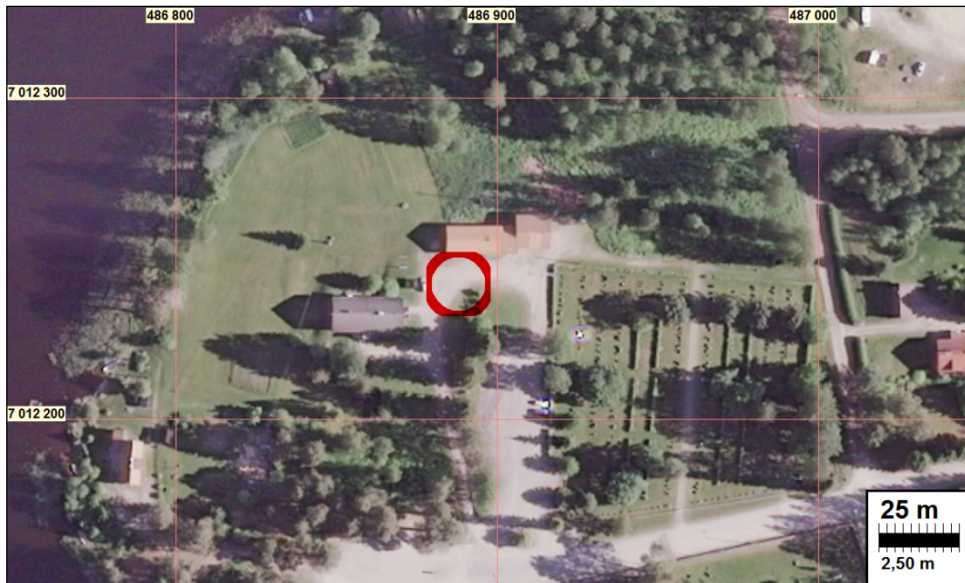
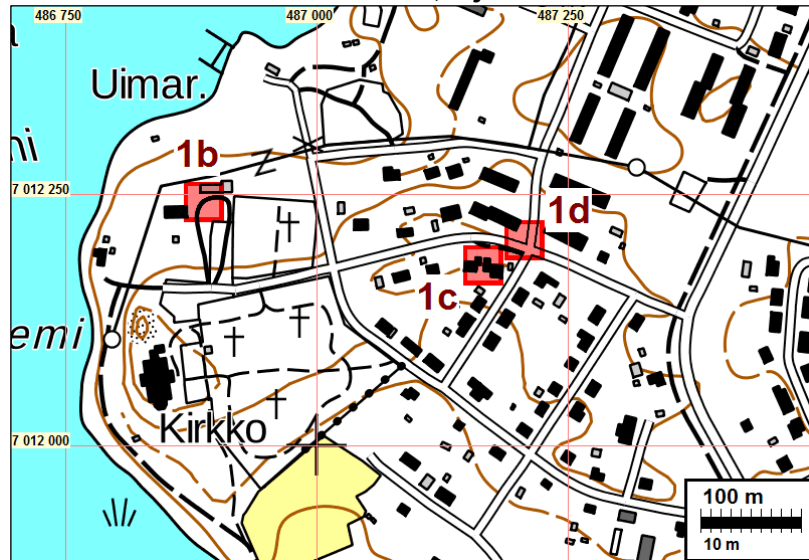
Ilmakuville vanhat
tontit on merkitty
punaisin ympyröin.



Tontti 1a



Tontit 1 b, c ja d



Tontti 1b



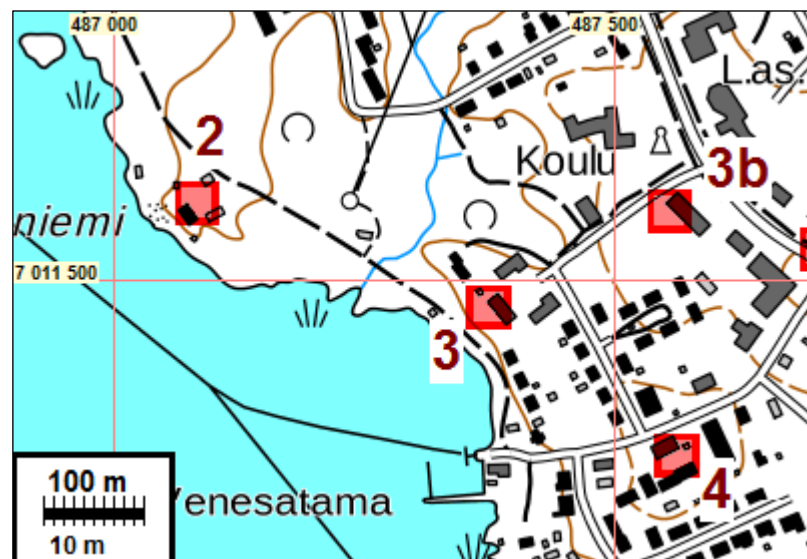
tontti 1 c ja d



tontit 1e ja f



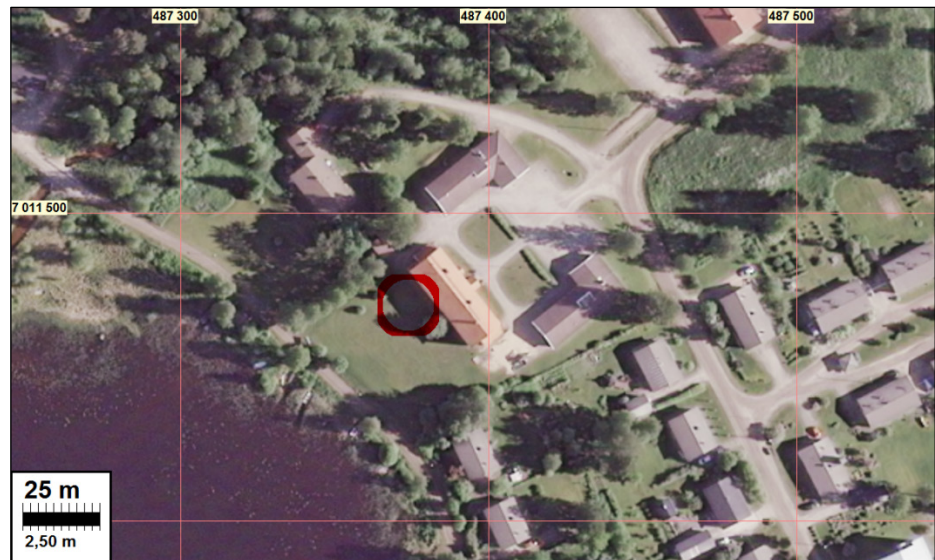
tontit 1e ja f



tontit 2, 3 ja 4



tontti 2



tontti 3a



Tontti 3b

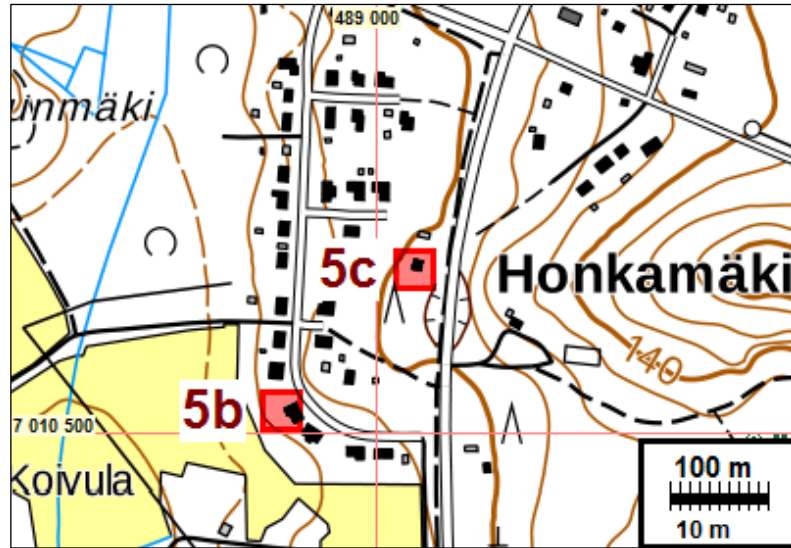


tontti 4



Tontti 5a (Rytkölä)

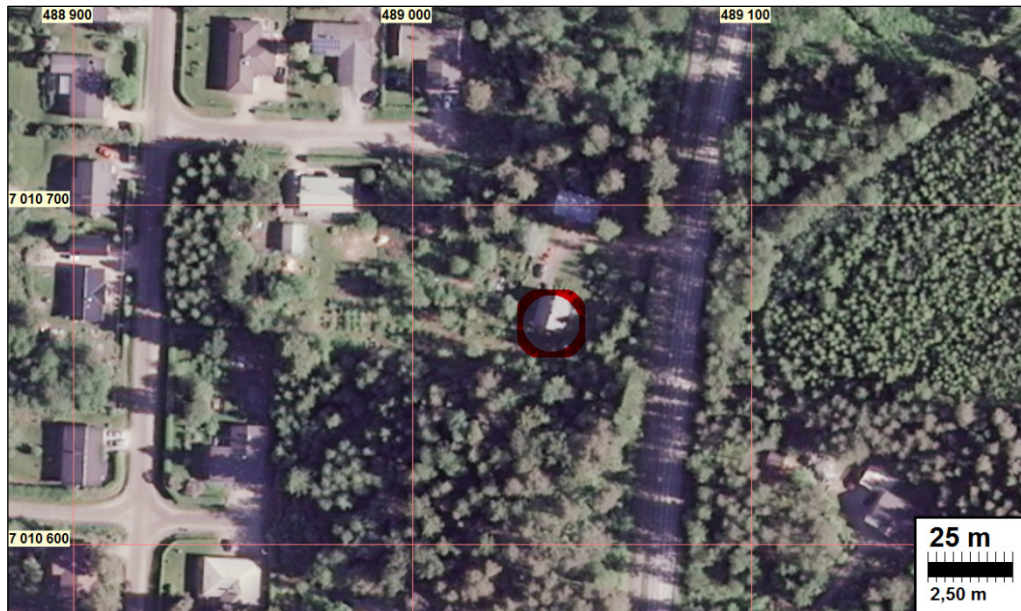


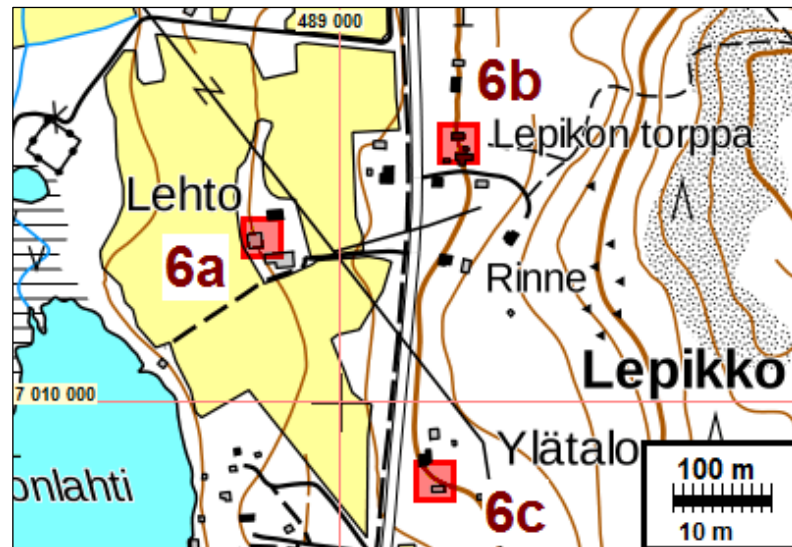


tontit 5b ja c (torppia)



tontti 5 b
tontti 5c



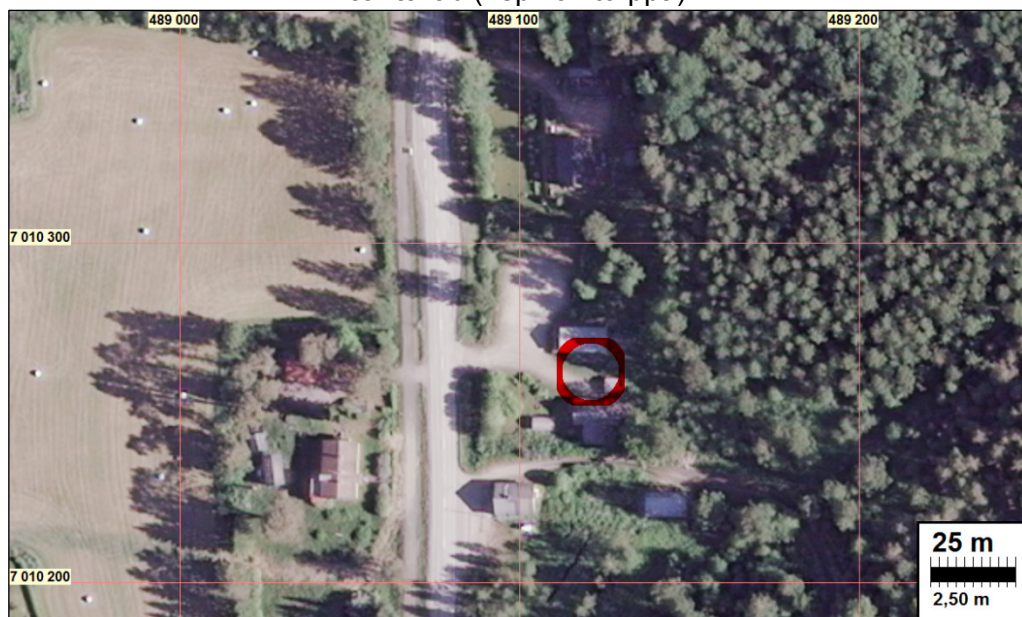


Tontti 6a (Niskala), 6b ja c (torppia)



tontti 6a

tontti 6b (Lepikon torppa)





tontti 6c